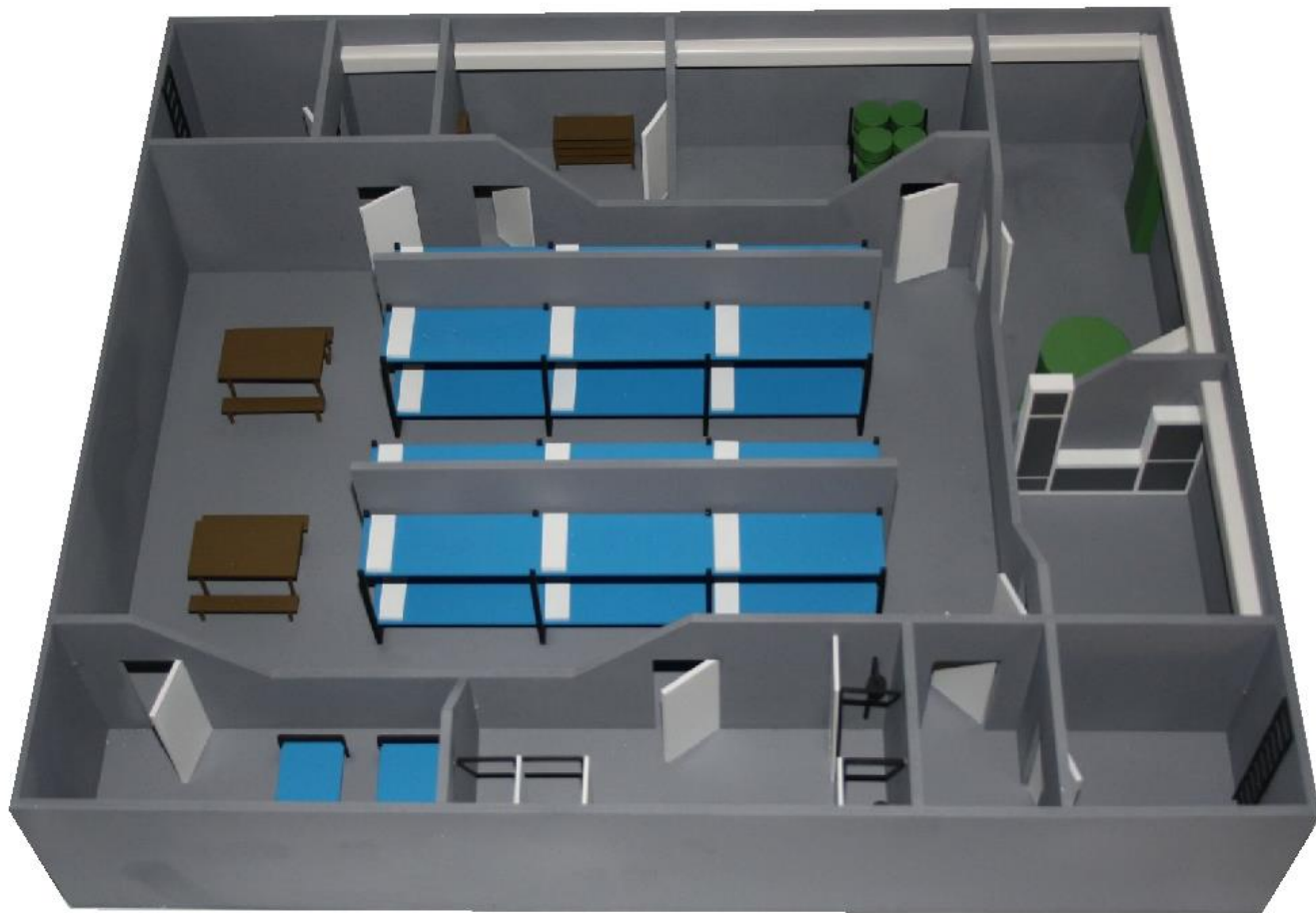


МАКЕТ ВСТРОЕННОГО УБЕЖИЩА



МАКЕТ БЫСТРОВОЗВОДИМОГО УБЕЖИЩА

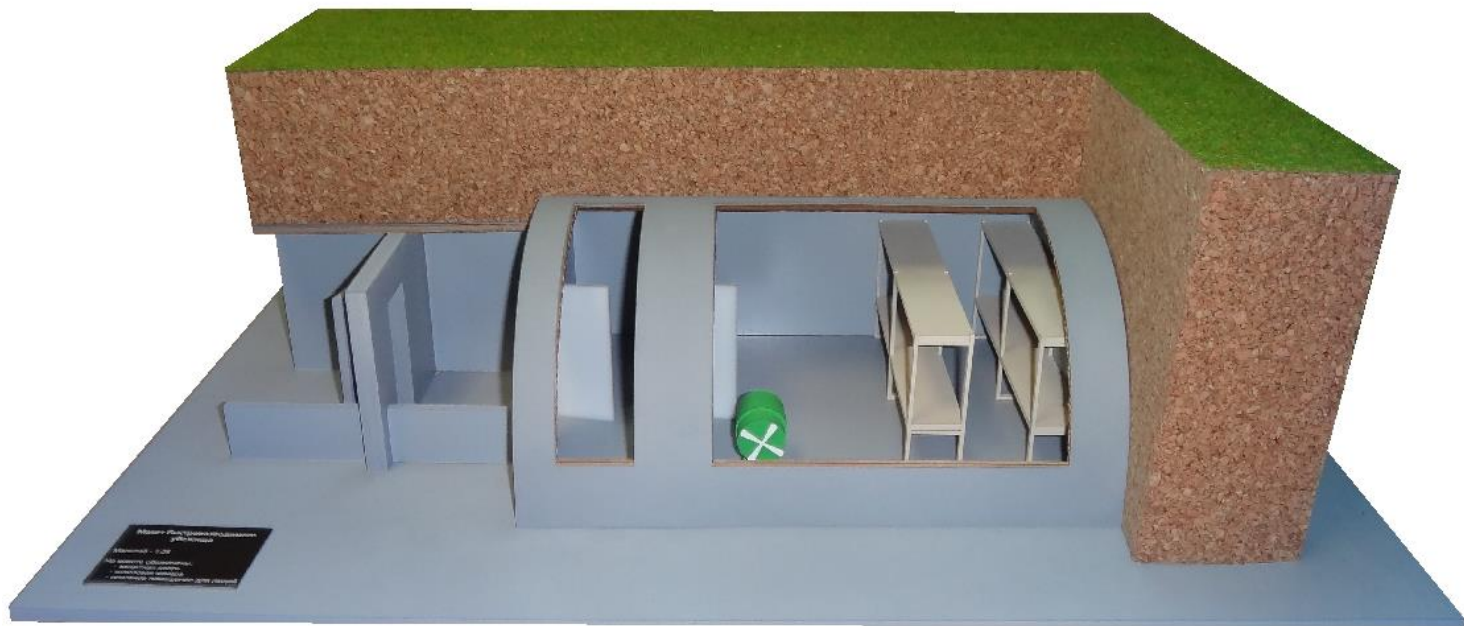
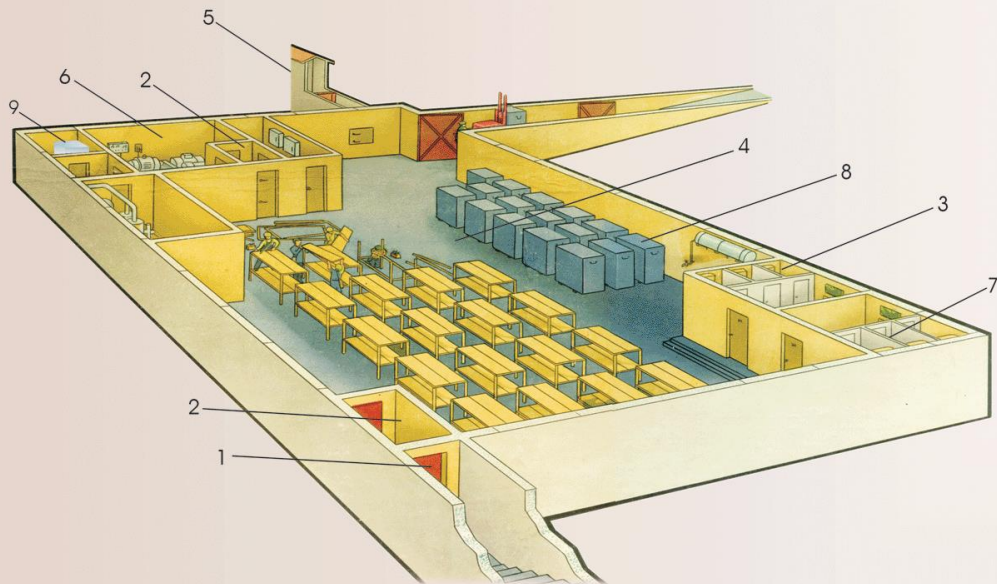


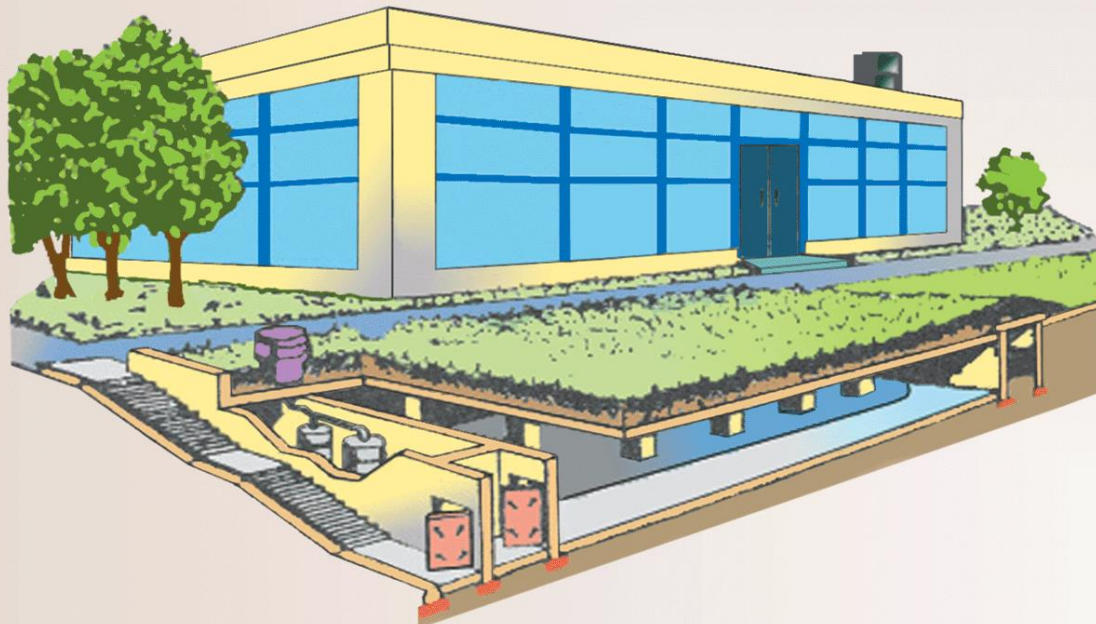
СХЕМА УБЕЖИЩА ДЛЯ ДЛИТЕЛЬНОЙ ЗАЩИТЫ ОТ ВОЗДЕЙСТВИЯ ОРУЖИЯ МАССОВОГО ПОРАЖЕНИЯ



- 1 - защитно-герметические двери;
- 2 - шлюзовые камеры;
- 3 - санитарно-бытовые помещения;
- 4 - помещение для укрываемых;
- 5 - галерея и оголовок аварийного выхода;
- 6 - фильтровентиляционные камеры (отсеки);
- 7 - медицинская комната;
- 8 - кладовая для продуктов;
- 9 - дизельная электростанция

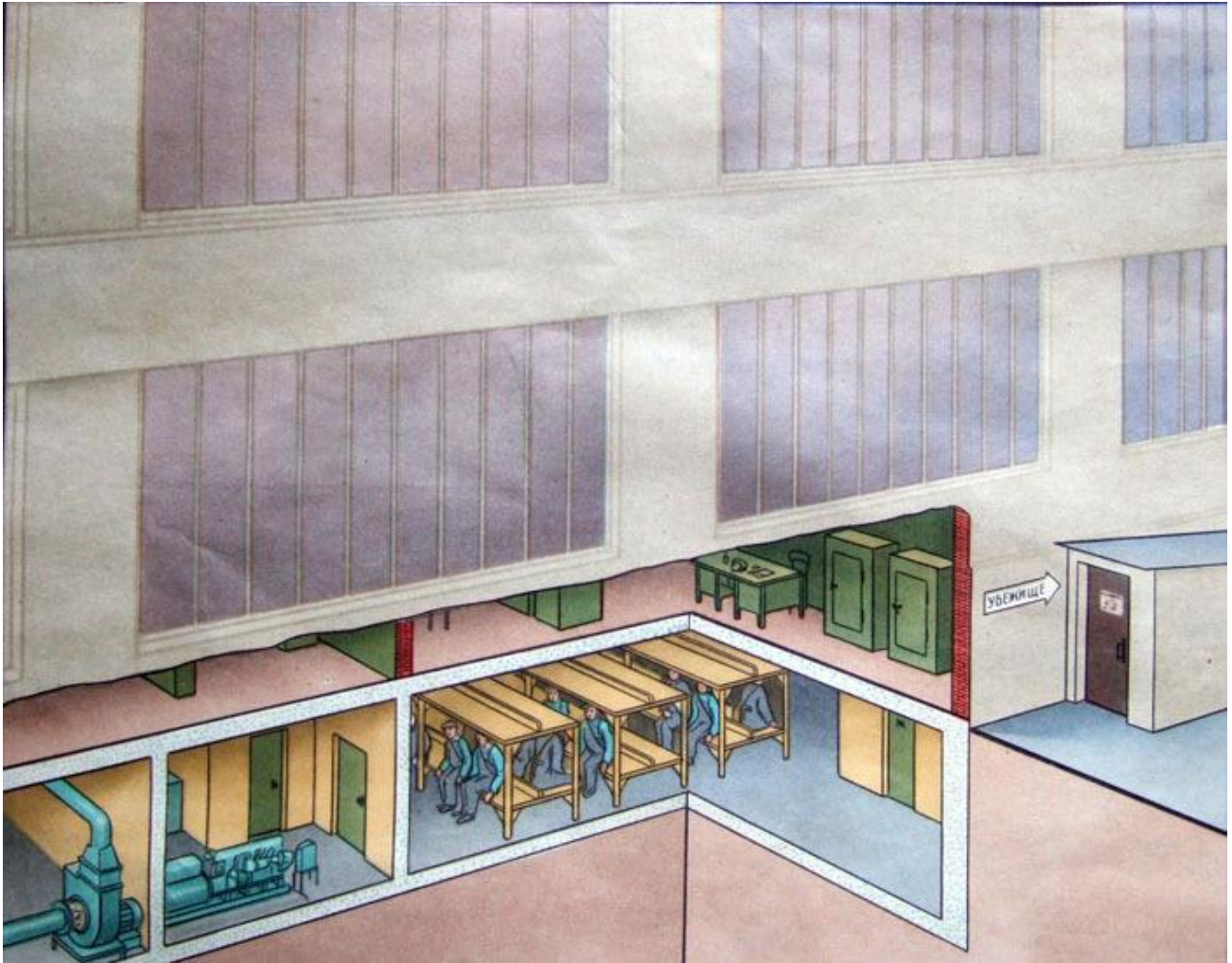


ОТДЕЛЬНО СТОЯЩЕЕ УБЕЖИЩЕ



ВСТРОЕННОЕ УБЕЖИЩЕ

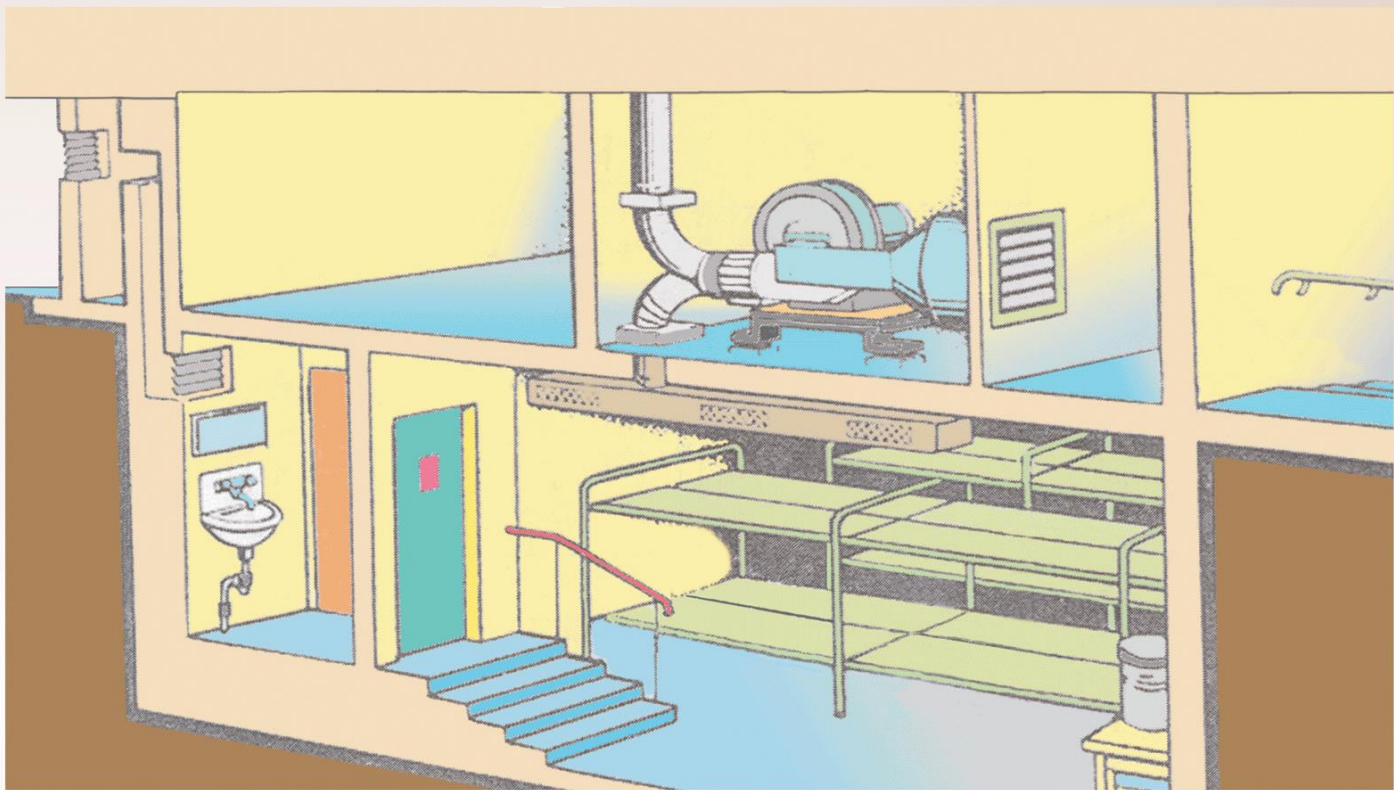


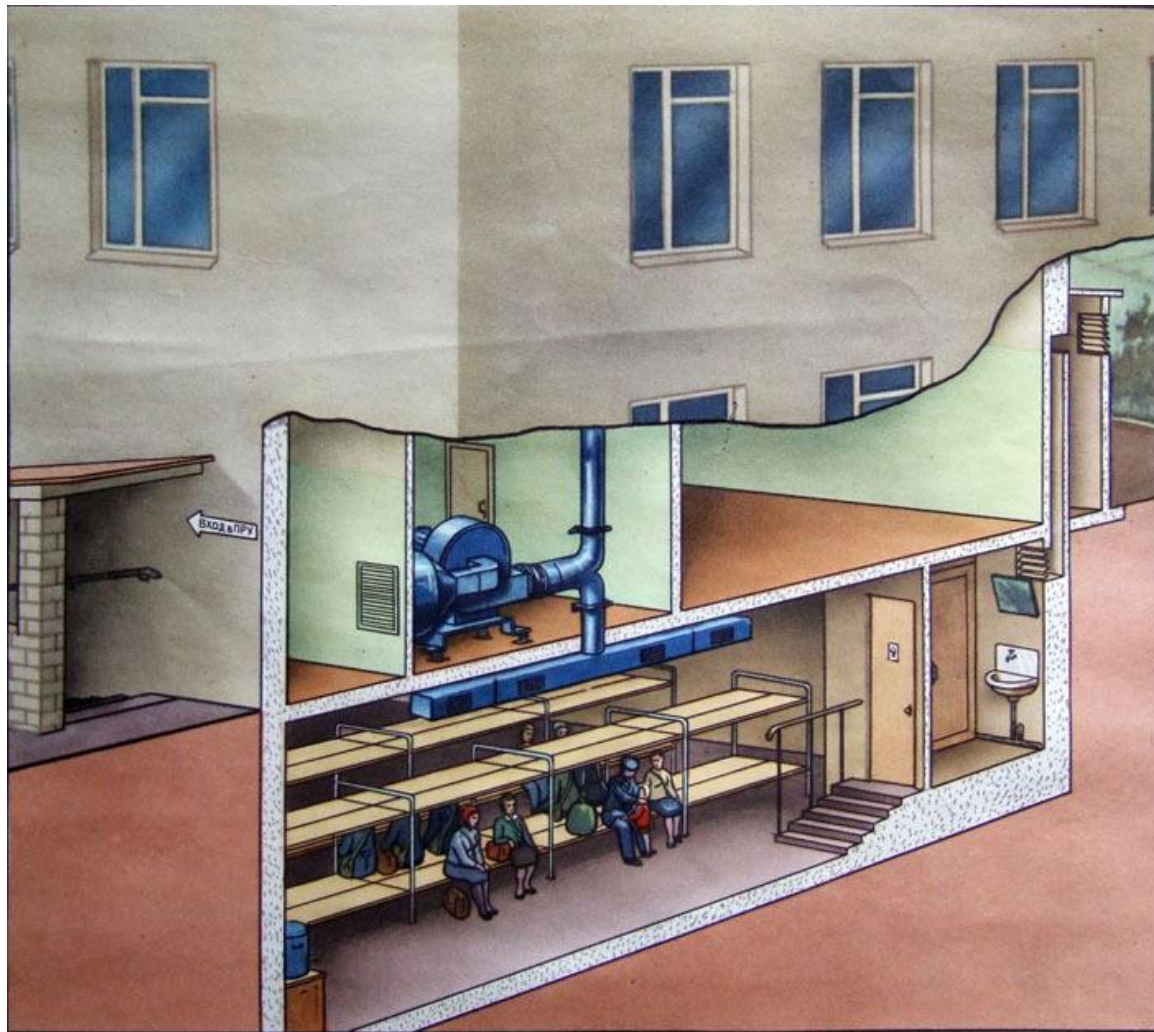


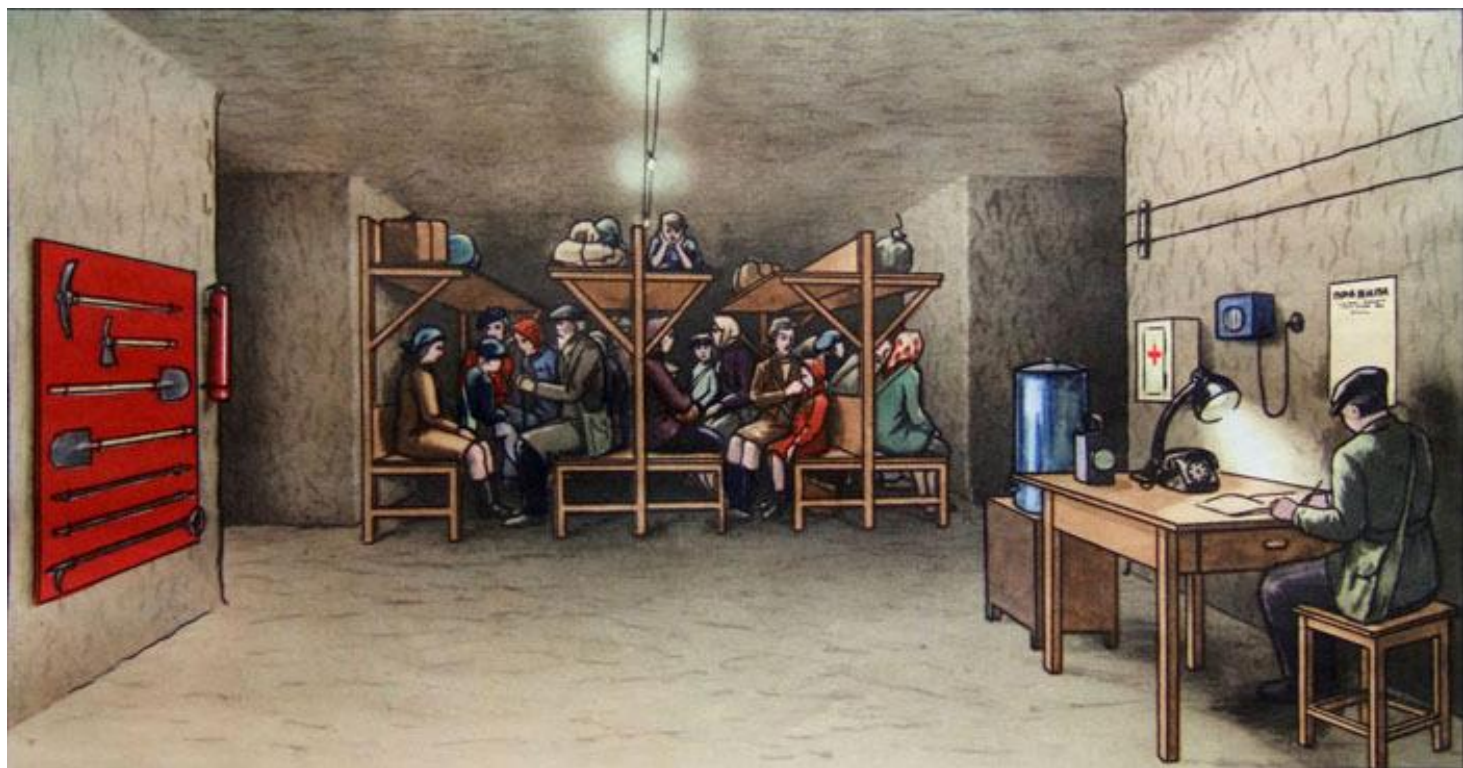
ПРИСПОСОБЛЕНИЕ ПОДВАЛА КАМЕННОГО ДОМА ПОД УКРЫТИЕ



ВСТРОЕННОЕ ПРОТИВОРАДИАЦИОННОЕ УКРЫТИЕ







Размещение и правила поведения людей в убежище

- Для лиц, прибывших с детьми отводят отдельный отсек или специальное место. Сразу же после заполнения убежища все двери закрывают.
- Люди обязаны иметь с собой питание на 2 суток в полиэтиленовой упаковке, туалетные принадлежности, документы, минимум личных вещей и средства индивидуальной защиты. Строгая обязанность – выполнение всех приказов коменданта и персонала.
- Запрещено курить, шуметь, зажигать без разрешения керосиновые лампы и свечи.
- Нельзя приносить с собой легковоспламеняющиеся или имеющие запах вещества, громоздкие вещи и приводить животных.
- Не разрешается без надобности ходить по помещениям.
- На местах для лежания организуется посменный отдых.
- Связь с наземными службами поддерживается по радио или телефону.
- Выход из убежища только по указанию командира звена обслуживания после соответствующего сигнала или в случае аварийного состояния сооружения, угрожающего жизни людей.

<http://www.studopedia.org/1-79329.html>

http://images.myshared.ru/6/578266/slide_29.jpg

<https://komariv.dreamwidth.org/33604.html>